

■ Většina stavebního materiálu byla na místě díky častým zemětřesením

Pořád mu leží v hlavě slova indiána Melchora Artegy

z údolí: „Tam na skále, vysoko nad řekou, jsou docela pěkné ruiny...“

Už roky hledá ztracené město Inků, bájnou Vilcabambu,

5 tajemství Machu Picchu:

Poklad

i záhadná architektura

a už hodiny šplhá za 11letým Pablitem Alvarezem do kopce mezi Mladou a Starou horou.

V jazyce kečua Wayne Picchu a Machu Picchu.

A pak to uvidí. Zázrak posazený na skalním horském hřebenu And, položeném ve výšce 2 500 metrů. Okolní štíty se skoro dotýkají nebe a vítr skučí mezi téměř 200 dokonalými budovami s širokými ulicemi. Sluneční paprsky se pozvolna sunou po té dokonalosti. Na co asi v ten moment roku 1911 Hiram Bingham (1875–1956) myslí? Co vysoký a štíhlý profesor Yaleovy univerzity cítí? Sejme kožený klobouk ze zpcených vlasů – jednou se stane předobrazem Indiany Jonese – a řekne: „Bože můj...“ Sám neví, co našel, myslí, že jiné incké město. Nikde nejsou žádné cedule s nápísem, Inkové tehdy písmo ani neznali. Alespoň ne v podobě, jak se dnes psaná řeč chápe. A tak se městu začne říkat podle přilehlé Staré hory. Machu Picchu.

Peru slaví, že má div

O téměř 100 let později proběhne v portugalském Lisabonu vyhlášení celosvětového hlasování o novodobých divech světa. Přibude dalších sedm. A Stará hora, Machu Picchu, dostane přesvědčivých 100 milionů hlasů! Otázkou je, kdo skutečně zná historii mytického města... Vlastně nikdo, protože se už přes 100 let mění jako počasí nad ním. Na Machu Picchu leží pořádný háv tajemství, který se postupně odkrývá dodnes.

Objeveno před 103 lety? Zapomeňte!

- **Tajemství:** Byl Bingham prvním objevitelem?
- **Zajímavost:** Na rozkrádání bohatství města existovala smlouva.

Po několikadenní cestě džunglí už jsou Američané vyčerpaní. U úbočí hory, která šplhá až do nebe, se zastaví, ale šéf výpravy



■ Nejdřív Machu Picchu odplevelí a pak vyfotí. Takhle město vypadalo v roce 1912.

Bingham pokračuje. Když vyleze na místo, kde očividně nebyla ani jedna španělská noha, sotva to překvapení rozdýchává. Do deníku si zapíše: „Je to kombinace důmyslných linií. Symetrie opracovaných kamenů působí ohromným dojmem, harmoničtější a ladnější než mramorové chrámy Starého světa!“ Píše se 24. července 1911 a Bingham jako první běloch v historii právě objevil Machu Picchu.

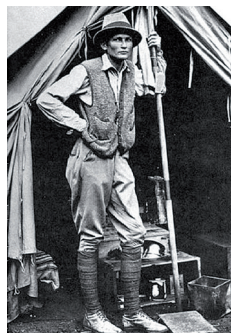
Epocha upřesňuje:

Nebo aspoň si myslí, že je prvním. Přestože město je zarostlé kořeny, travami a stromy, i když vypadá docela jinak než dnes, Bingham vidí nádhernou zářící žulu. „Pozvolna jsem si uvědomoval, že tato stavba se svou krásou vyrovná nejpohodnější stavbám světa.“ Myslí si, že objevil ztracené město Inků, ve skutečnosti je jen znovuobjevitelem, a to úplně jiného

města, než se domnívá. V obou případech se kardinálně splete...

Desetina pro Peru

Před Hiramem Binghamem se k Machu Picchu dostane hned několik cestovatelů. Tak třeba: sedm let před ním zahlédne město ze vzdálené hory francouzský inženýr Franklin. Pak se o tom zmíní před anglickým misionářem Thomasem Paynem, který má na Machu Picchu taky vylézt. Ještě starší je návštěva trojice Peruánců Enriqua Palmy, Gabina Sáncheze a Agustína Lizárraga. Ti se 10 let před Binghamem podepíší na několik kamenů. Podle současné peruánské historičky Mariany Mouldové je to právě Agustín Lizárraga, kdo začne město odplevelovat. Problém je, že se v roce 1912 utopí v řece, takže Hiram Bingham může



■ Amatérský archeolog Hiram Bingham se vždy naraženým kloboukem se stane vzorem pro Indianu Jonese.

REKLAMA NIČÍ MACHU PICCHU

■ Díky tomu, že **španělští conquistadoři** město neobjevili, neměli co zničit.

■ Proto se tu zachoval **Chrám větru, Citadela a Místnost vládců**. Taky posvátný kámen **Intihuatana** (v češtině „místo, na kterém je připoutáno Slunce“), který je postaven tak, aby

Slunce v **době rovnodennosti** stálo přesně nad hlavním kamenem, takže nevrhá žádný stín.

■ Inkové takové kameny považovali za posvátné, proto je **Španělé po celé říši ničili**. Tento ale poničí až v roce **2000 filmaři** během natáčení reklamy



na pivo. Na **Intihuatanu se zřítí 450kilový jeřáb** a odštípne kousek o velikosti **kuličkového pera!**

chvilu nato vystoupit jako objevitel... Další jména jsou ještě starší. Už v roce 1867 skoupí pozemky v okolí Staré hory německý inženýr **Augusto Berns**, pár let nato zaneše přesnou pozici místa do mapy a taky založí společnost, která pod rouškou těžby zlata systematicky plní vzácné památky. Tisíce artefaktů se ostatně válejí i v archívech Yaleovy univerzity, kam je odveze Bingham. A taky tu uschovají jeden dopis, podle kterého se Němec Berns dohodne s tehdejším peruánským prezidentem, že rozkrádat Machu Picchu může, z čehož vláda Peru dostane desetinu zisku!

Letní sídlo králů

■ **Tajemství: Bylo vůbec ztracené?**

■ **Zajímavost:** Bingham si až do své smrti myslí, že Machu Picchu je legendární ztracené město.

Nejdřív přijdou v roce 1532 Španělé, s nimi docela rychle epidemie pravých neštovic a nakonec smrt v podobě kulí z arkebuz a kordíků. Když conquistadoři masakrují Inky po tisících, Machu Picchu zůstane nedotčeno. Zůstane jedním z mála ukrytých měst – pro Španěly je položené moc daleko a hodně vysoko. Tyčí se 500 metrů nad hlubokým údolím divoké řeky Urubamby. I tak

■ **Město na dlani.** Ten horský štít nad Machu Picchu je běžně přístupný. Jenže úřady tam pouštějí pouze 400 lidí denně, takže je vyprodáno hned zraje dne.

ale někdy v polovině 16. století na 500 až 700 „synů Slunce“ město překotně opustí. To příkrýje prales a upadne do zapomnění. Bingham hodně dlouho žije v hluboké nevědomosti, že je prvním. A ještě déle netuší, že město, které našel, není to, které vlastně hledal.

Epocha vysvětluje:

Pátrá totiž po Vilcabambě – posledním nezávislém a skrytém městě, kam Inkové utekli před Španěly. Postupem času se z Vilcabamby stane legendární ztracené město. Bingham stráví zbytek života (do roku 1956) v domněnkách, že Vilcabamba = Machu Picchu. Ta se přitom najde o pár let později 50 km dál na západ. Zároveň až nedávný výzkum odhalí, že Machu Picchu není a nebylo zase tak opuštěné, jak se zdálo. Inkové je vlastně nikdy neopustili...

Rovnice o třech známých

Proč Machu Picchu Inkové postavili, se dodnes pořádně neví. Postrádá administrativní, vojenskou i jakoukoli obchodní důležitost. Většina archeologů se domnívá, že mělo funkci jakéhosi královského odpočinkového „zámku“ s elitními rezidencemi. Snad je mohl začít stavět **Pachacútec Yupanqui** (vládl v letech 1438–1471/2), devátý vladař Inků, s důrazem na astronomické

události a posvátné prvky krajiny. Jak mocná říše Inků padne, o městě se přestane mluvit. Ale to neznamená, že by zapadlo úplně. Když v roce 1901 na Machu Picchu vylezou ti tři Peruánci (Palma, Sánchez a Lizárraga), ve svých denících se zmíní o životě tří mužů tří rodin. Jedním z nich je rolník **Anacleto Alvarez**: „*Přidu v blízkosti citadely obdělávám už osm let,*“ řekne jim. Chová tu zvířata, farmaří. Domorodci tu žijí celá desetiletí s ironickou lhostejností k archeologii nebo vzácným artefaktům.

Příběh všímavého turistu

■ **Tajemství: Ukrývá legendární poklad?**

■ **Zajímavost:** Na tajnou komoru přijde francouzský turista.

Čelá desetiletí drancování nechají moderním archeologům zoufale málo možností vytáhnout se. Machu Picchu není nafukovací. Dnes už by člověk nevsadil ani korunu, že někdo někdy ještě najde něco z 500 let staré historie, nějaký vzácný předmět, mumii nebo poklad... A přece svítne naděje, protože před čtyřmi lety se uskutečnil objev, který nemá v historii slavného města obdoby. A nejlepší na tom je, že kolem něj denně chodily tisíce lidí a všimne si toho až obyčejný francouzský turista **David Crespy**.

Epocha doplňuje:

Příběh připomíná lovce pokladů z filmu... Už 15 let se francouzský archeolog a dobrodruh **Thierry Jamin** (*1967) vrtá v půdě Peru, pachtí se džunglí a hledá stopy po trvalé přítomnosti Inků. Objeví asi 30 neuvěřitelných archeologických lokalit s pevnostmi, hřbitovy a obřadními centry. Najde malá i velká incká města složená ze stovek budov. Ale jednoho dne se mu šťastnou náhodou dostane do rukou výtisk deníku *Le Figaro*. Čte v něm, že David Crespy si na Machu Picchu všimne u jedné z budov zvláštního výklenku. Kameny mají

VÍTE, ŽE...

... ve skutečnosti jeden odkaz na legendární město ve španělských archívech existuje? Jde ale jen o zmínku slova „Picchu“ v jednom dokumentu z roku 1568 v souvislosti s inckým vladařem.



Podle archeologů žilo v Machu Picchu v nejlepších dobách tolik „synů Slunce“, kolik dnes má Evropský parlament poslanců. Taky šlo o „vyvolené“!

stejnou barvu jako okolní, takže ho napadne, že by to mohly být už dávno zazděné dveře. Ve Francii se se svou domněnkou svěří novináři, který se o tom zmíní v článku. A ten si pak přečte Thierry Jamin.

Něco tam je... zlato

Za pomoci elektromagnetických skenerů pak Jamin s celým týmem opravdu zjistí, že jde o tajné prostory zazděné ještě starými Inkami. Objeví ne jednu podzemní místnost, ale hned několik. Najdou hlavní chodbu, která vede ke specifickým komorám včetně jedné hlavní, čtvercové. Dalším přístrojem založeným na molekulární úrovni pak zjistí přítomnost důležitých archeologických materiálů včetně vzácných kovů, zlata a stříbra. Vědci v současnosti pořád čekají na příslušné povolení peruánských úřadů do komory vstoupit...

Zemětřesení jako pomocník

- **Tajemství: Jak ho vlastně postavili?**
- **Zajímavost:** Inkové nepotřebovali ani maltu, ani hlinu, stavěli Machu Picchu jako stavebníci.

Bingham mezi ně zkouší dostat čepel nože, moderní vědci kreditky. V obou případech neuspějí. „Uvážíme-li, že nebyla použita malta, nebyly mezi kameny žádné ošklivé spáry, jako by zde zdi vyrostly již hotové,“ píše si Bingham do deníku. Je až neuvěřitelné, že staří Inkové opracovávají kameny tak dokonale, pokládají je na sebe bez použití jakéhokoli pojiva, a přitom stojí dodnes přes 500 let – navzdory skutečnosti, že Peru se nachází v seismicky aktivní oblasti. A je až neuvěřitelné, jak mohli dostat materiál do nadmořské výšky 2 430 metrů. Nebo ne?

Epócha vysvětluje:

Oboje má svoje vysvětlení... Inkům při stavbě Machu Picchu nic jiného než skládat kameny na sebe jako stavebníci nezbyvalo. Už tehdy věděli, že se země třese, takže kromě estetických výhod to má i technické klady. Města jako Lima nebo Cusco (kdysi hlavní město incké říše) už byly srovnány se zemí a Machu Picchu je postaveno na dvou zlomových liniích. Jakmile dojde k zemětřesení, kamenné budovy se takzvaně „roztančí“. To znamená, že se otřesou a pak vrátí na své místo. Bez této metody by už žádné Machu Picchu nebylo. A druhá otázka souvisí dost možná s náhodou. Byli Inkové opravdu tak mimořádnými staviteli, že bez použití techniky, tažných zvířat a modernějšího nářadí postavili na svou dobu dokonalé sídlo pro asi 700 lidí? Jedna z teorií o původu kamenů říká, že právě velké otřesy připraví a zarovnájí Inkům plošinu a dodají stavební materiál ještě před samotnou stavbou. Podle inženýra **Kennetha Wrighta** byly stavby až 60 procenty svého materiálu zapuštěny do země kvůli sesuvům, deštům a právě zemětřesením.

Poplach z Japonska

- **Tajemství: Rozlomí se vpůli?**
- **Zajímavost:** Čeští vědci měří lépe než japonští.

Inkové nemají rádi údolí. Většinu staveb vyženou skoro až do nebe, aby snad byli blíž bohům. A doslova z čistého nebe třískne do odborníků v roce 2000 zpráva japonských expertů, že se podloží Machu Picchu dalo

Z LEPÝCH DĚV SE STALI NORMÁLNÍ KLUCI

■ Jedna z původních teorií říkala, že **Machu Picchu bylo městem krásných panen** oddaných sloužit bohu Slunce.

■ Archeologové totiž najdou **pohřebiště 136 koster** takřka dokonalých **dívek**. Dodnes snaží **místní průvodci** tvrdit, že jde o „ajillas“, panny vybrané pro rituály.

■ Až modernější **technika** ukáže, že **40 procent kostí patřilo hochům**.

VÍTE, ŽE...

... den co den se na Machu Picchu vydere až 5 000 návštěvníků?

do pohybu – na některých místech dokonce o 1 cm za měsíc! „*Nevíme kdy, ale hrozí sesuv*,“ řekne **Kyoji Sassa**. Šokující informace vyvolá rozruch po celém světě.

Epócha uklidňuje:

Nakonec to není až tak horké. Japonci sice mají nejspičkovější přístroje, vlastně i měří dobře, ale na špatném místě. Týmy z celého světa včetně toho českého z Akademie věd ČR vlastním měřením veřejnost uklidní. Japonci totiž umístí přístroje v nejsvrchnější části půdy, navíc v období dešťů. Proto jim vyjdou hodnoty o pohybu zvětralého pokryvu, avšak jen na povrchu. Samotný skalní masiv se sice taky hýbe, jenže pouze rychlostí několika milimetrů za rok! Japonci přesto něčeho pozitivního dosáhli – Machu Picchu je teď víc než cokoli jiného v Peru pod drobnohledem. ■

Jan Zelenka

FOTO: SHUTTERSTOCK.COM, WIKIMEDIA COMMONS